

ISSN 1997-3721

師大 台灣史 學報 No. 13

2020年12月31日出刊

BULLETIN OF TAIWAN HISTORICAL RESEARCH, NTNU

TAIWAN

理蕃之舟：
警邏船「扇海丸」之研究（1908-1912）

吳政憲

《師大台灣史學報》
第 13 期 頁 139-183
2020 年 12 月
國立臺灣師範大學臺灣史研究所

理蕃之舟： 警邏船「扇海丸」之研究（1908-1912）*

吳政憲**

摘 要

明治 40 年（1907）年總督府發現東海岸南澳、太魯閣很多部落接近海岸線，軍艦砲擊，成效良好。隔年向陸軍省借入扇海丸砲艦，改裝為速射砲，負責取締走私、威嚇砲擊、隘推人員物資運輸等，對原住民產生心理威嚇，提高隘勇線推進效率，在臺灣理蕃史上，扇海丸是第一艘專為理蕃改造的砲艦，故稱「理蕃之舟」，反映總督府因時地制宜思維，具特殊歷史意義。

關鍵字：日治時期、大魯閣蕃、南澳蕃、扇海丸

* 本文曾於第 11 屆臺灣總督府檔案學術研討會發表，並承評論人中研院臺史所詹素娟教授給予寶貴建議，並據此修正，特此感謝。同時感謝兩位匿名審查人悉心提供寶貴審查意見，若有不當之處，仍由作者負責。

** 國立中興大學歷史學系教授

一、前言

在日治臺灣理蕃研究中，幾乎都集中陸地，很少提及海上，扇海丸是一艘小型砲艇，過往未被學界當成主體探討過，但扇海丸具有特殊時代意義，也是唯一隸屬警察本署（或蕃務本署）之專責理蕃船舶，故本文稱「理蕃之舟」。劉銘傳時期的「開山撫番」未有專屬船舶，日治扇海丸之後，已無船舶需求。故扇海丸的存在與運用，除歷史唯一之外，亦具特殊意義，理蕃組織序列中，首度出現陸海協同作戰的新思維。

關於日治時期「理蕃戰爭」之研究，早期是藤井志津枝，¹ 近期是鄭安晞，² 中間則有一段時間，未有太多整體性專書著墨理蕃戰爭。實際上，理蕃戰爭涉及廣泛，很多子議題在前人基礎上能進一步拓展，本文選擇扇海丸，做為更細緻性的歷史考察，藉以呈現互動實相，並提供理蕃戰爭研究中的「微視角」。

鄭安晞研究顯示，隘勇線是動態的，稱為隘勇線推進，在日治中期以前，基於控制力的延伸，以及山地經濟資源的覬覦，隘勇線在臺灣不同州、廳轄內山地不斷推進，收縮原住民活動空間，以戰逼屈，強制搬遷，改變經濟生產，連帶改變傳統信仰與價值觀。

早期從藤井志津枝到近年鄭安晞之研究，前者著重在政策，後者就實體隘勇線推進與地圖資訊的跨領域結合，奠定日治理蕃隘勇線的研究基礎。本文在前人研究理蕃隘勇線的成果上，在硬體設施中，將隘寮、監督所、砲台、火砲、手榴彈（爆彈）、地雷、飛行器、船舶等，將過去理蕃戰爭研究脈絡中，較被忽略的軟、硬體進一步研究，以往硬體物件的重要性，常被視為一成不變，忽略在科技史上的應用創新。本文以扇海丸的運用為例，改從「海上理蕃」的角

¹ 藤井志津枝，〈日據前期台灣總督府的理蕃政策〉（臺北：國立臺灣師範大學歷史研究所博士論文，1987）。

² 鄭安晞，〈日治時期蕃地隘勇線的推進與變遷(1895~1920)〉（臺北：國立政治大學民族學系博士論文，2011）。

度，結合東臺灣地理條件的特殊性，一併考察。

船舶只是載臺，不必然與理蕃有關聯，能成為理蕃之舟，有兩個聯結。首先，扇海丸有安裝火砲，具有遠距投射殺傷能力，沒有武器系統的船舶，除運輸人員物資外，與理蕃無直接聯結。其次，縱有海上武力投射能力，但若無法找到適合地點，缺乏戰術運用，扇海丸也不會與理蕃有聯結。

花蓮太魯閣位於東部，是日治「五年理蕃計畫」的最後戰役，其中又分為近海與山區的外、內太魯閣。其次，無論清末或日治初期，「旋服旋叛、降亂不定」是理蕃常態，戰和策略之運用，考驗雙方主事者的智慧；就日方而言，要擴大武力施壓，需考量往返外太魯閣交通運補不便、成本提高、軍警據點分散、移動時間比原住民慢等；扇海丸的購置、改裝與運用，是日方試圖強化在外太魯閣理蕃的戰術運用。本文將探討，是否因扇海丸這艘砲艇的引進，有助於外太魯閣理蕃的落實？達到什麼成果？這艘船如何編成？專業人員與軍警如何搭配？這艘船除了理蕃外，還有什麼任務？總督府在什麼歷史背景下，產生從海上砲擊部落的計畫？扇海丸只運用在花蓮嗎？是否其它地區理蕃亦有扇海丸的出現？最後，扇海丸代表的「海上理蕃」，在日治初期的理蕃史上，有何特殊意義？

本文根據史料，將扇海丸砲擊地域限於北起蘇澳、南到今花蓮縣新城鄉康樂村，並以在此地域內的南澳、外太魯閣地區為主要探討對象。日治初期，外太魯閣九宛、古魯、濯其力、七腳籠與石碇五社，透過通事李阿隆運作下，於明治31年（1898）向日人表達「歸順」。交換條件有二，一是讓賀田組在當地伐樟製腦，並確保安全；二是一連串的組織設立，包含在古魯社內開設銃砲火藥販售店，限量供應原住民彈藥，設立國語傳習所分教場，進駐公醫等。明治36年（1903），日方更動員太魯閣蕃千餘人進攻南澳蕃，並在古魯社內舉行慶祝，廳長相良長綱亦在現場，雙方關係良好。但明治39年（1906）威里事件後，政策由羈縻轉趨強硬。³

³ 伊能嘉矩編，《理蕃誌稿》第一、二編（臺北：臺灣總督府警察本署，1918），頁 88-90、310-311。

二、威里事件與海上砲擊

威里事件發生於明治39年（1906）7月，原住民因故襲殺日人，造成花蓮港支廳長以下25人死亡，隔年7月由二艘軍艦海上砲擊，壓制並威嚇原住民。⁴

（一）威里事件（1906年）

賀田組辦公室設於九宛社之小社：威里社（ウイリー社），肇因賀田組交付威里社薪資未平均分配予7社，7月17日濯其力社蕃丁於威里社內事務所休息時，與該社老蕃爭論此事，開槍打傷1人。加上2名腦丁在蕃社紛鬥中身亡，花蓮港支廳長大山十郎警部7月31日決定從腦寮撤退，牛車抵達後，威里社之賀田組主管反對撤離，但腦丁行李等已打包在牛車上，蕃人則恐日人撤出後，威里社會遭到攻擊。當天附近各社蕃人集於威里社，適有同社蕃人持五名遭馘首之日人首級而至，向群眾誇示，並以槍指向威里社老蕃胸部，責其分配不公。日人見勢不可為，賀田組山上人員未及下山，其中一人向原住民開槍，原住民反擊，日人寡不敵眾，各自逃脫。加上領臺之初，日方對外太魯閣武力行動未果，歸順被原住民認為是談和，對日人「語多不敬，心有輕蔑」。日人準備撤離行動，傷及蕃社感情與利益，終引殺伐。⁵

日方認為，對於外太魯閣蕃「輕蔑日人，妄加殺害的不正行為」，若不予「威壓及相當制裁」，未來治理堪虞。加上平地蕃人已流傳「官廳怕高山蕃」之言。同年8月，廳長森尾茂助調查後，向警察本署提出報告：「地形上對我不利之點甚多，建議一方面以海軍從海上砲擊，一方面由地面警察隊率平地蕃占領其部落，最為得策」，但長遠之計，是要增加外太魯閣地區編制。⁶ 這份報告首先提出海上砲擊概念，也是扇海丸被引進理蕃的背景。而最初建議的森尾

⁴ 伊能嘉矩編，《理蕃誌稿》第一、二編，頁 457。

⁵ 伊能嘉矩編，《理蕃誌稿》第一、二編，頁 748-752。

⁶ 伊能嘉矩編，《理蕃誌稿》第一、二編，頁 755-757。

茂助，明治43年（1910）6月4日病逝。⁷

由於沒有馬上反擊，更添外太魯閣蕃對日人輕視之心，當時代理警察本署長的大津麟平警視到當地考察後發現：

蕃人傲慢滋長，對旅者強請勞銀，不從則將轎置於日正當中，數小時不理。除此之外，復對警察強請物品，對腦丁發銃威嚇，當臺東廳警務課長視察時，蕃人態度輕侮，屢與隨行巡查爭辯。⁸

威里事件前數年，為羈縻蕃人售予彈藥，致部落有相當彈藥；事件後，威里與古魯社製腦事業停滯，日人集中花蓮港，事態紛紛。同年8月底大津麟平給總督報告未提及砲擊，但有提到要進行為一年，海陸並進，切斷外太魯閣取得物資進出之可能，增加生活困苦程度，進而迫其屈服。⁹

綜上，外太魯閣砲擊肇因於威里事件，日方對該區域治理方針由羈縻轉趨強硬，但方式有增加人員、封鎖等，但大津麟平提到海陸並進，而廳長森尾茂助則提到史料首見的「海上砲擊」。

（二）海上砲擊（1907年）

森尾茂助的建議，在隔年實現，明治40年（1907）3月，臺灣總督向內務大臣報告指出：

蕃人部落地處要處，陸上施加打擊不易，幸其大部分近海居住，軍艦砲擊可達目的。但一次砲擊成果難料，預計以一年為期，持續砲擊，達膺懲目的。

⁷ 〈休職台東廳長森尾茂助台東廳長ヨリ病死報告〉，《臺灣總督府公文類纂》永久保存進退（典藏號：00001711013），1908年5月1日，頁0074-0075。

⁸ 伊能嘉矩編，《理蕃誌稿》第一、二編，頁758。

⁹ 伊能嘉矩編，《理蕃誌稿》第一、二編，頁764。

內務大臣照會海軍大臣，同年5月底海軍與總督府商議細節，總督府要臺東廳長提出建議書，6月2日，廳長提交報告指出：主砲擊地點設定濯其力溪（立霧溪）附近起，連互山腳下之威里社等，及三棧溪內之蕃社。砲擊時間希望從7月開始，長時間持續，便於影響8-10月農作收成，且避開8月後海浪轉高之影響，海上便於觀測，日夜砲擊，收意外之效果。這個海上砲擊配合陸上砲擊，及取締大濁水溪（和平溪）到古魯社沿岸走私戎克船，警告並取締從基隆、宜蘭出發之船舶。主要砲擊頭目ウイリ、ヒサウ、ハロク等三人之部落，及濯其力溪右岸，三棧溪兩岸，但ウイリ一部落距離較遠，由警察伺機由陸上砲擊。砲擊包含南澳武塔、タビヤハン等部落，及大南澳附近蕃人之製鹽地。為恐蕃人逃逸，可由兩艦同時砲擊。¹⁰

砲擊從7月1日拂曉起，到下午3點止。¹¹ 砲擊之後，地面部隊待命，並前進部落，部隊有500餘名南勢七社蕃人同行，燒燬數百甲耕地，引發外太魯閣蕃「群情恐慌」，但搜索隊亦有11死、8傷。¹²

8月，確認砲擊效果良好，總督府希望海軍能持續，因總督府僅奉天丸一艘，小口徑砲二門，無法勝任砲擊任務，隔年3月，遂有向陸軍借用扇海丸之舉。¹³

（三）借用扇海丸（1908年）

明治40年（1907）總督府請求海軍派二艘軍艦對東海岸部落進行首次砲擊，為持續加壓，向中央借貸有武裝的扇海丸。明治41年（1908）接艦同時，也招募第一批船員，訂定規則，並將火砲更新為射程更遠的三吋速射砲，以因應東臺灣理蕃需要。明治42年（1909），第一批船員任滿離職，總督府為扇海丸招募第二批船員，此外，扇海丸參與前期「五年理蕃計畫」，在外太魯閣穩定控

¹⁰ 伊能嘉矩編，《理蕃誌稿》第一、二編，頁555、767-770。

¹¹ 伊能嘉矩編，《理蕃誌稿》第一、二編，頁555。

¹² 伊能嘉矩編，《理蕃誌稿》第一、二編，頁777-778。

¹³ 伊能嘉矩編，《理蕃誌稿》第一、二編，頁771-772。

制後，總督府評估已無砲艦需求，扇海丸依約歸還陸軍省。但故事還沒結束，扇海丸的砲術長鈴木由藏卻登陸參與隘勇線推進，職務從雇員、技手、砲術長轉為警部，最後在花蓮港廳退休，並開墾米崙地區，故鈴木由藏可能是扇海丸人員中，與臺灣關係最密切的一位。

扇海丸在沒有理蕃專責任務時，「充當本島沿岸蕃界警防」。¹⁴ 「常繫蘇澳，專當宜蘭、花蓮港、臺東三廳所轄沿岸警備之任」。¹⁵ 《理蕃誌稿》將扇海丸定義為：「東海岸蕃界警備用扇海丸」。¹⁶

扇海丸最大功能是威嚇砲擊，藉以壓迫「北蕃」，¹⁷ 次為近海運送、取締走私，正式名稱為警邏船，但亦稱「蕃務船」。¹⁸

三、借用與接艦：東臺灣持續砲擊

扇海丸與臺灣本無關聯，原係菲律賓政廳向日本廠商訂製之砲艦，共訂 4 艘，因故 3 艘未交，廠商請求陸軍省購入。這 3 艘服役數年後，因東臺灣理蕃砲擊之需要，總督府向陸軍省請求無償借用，這是扇海丸抵臺之時空背景。

（一）扇海丸身世與規格

扇海丸同時開造 4 艘，一艘交艦後，另 3 艘分別命名為第一、二與三扇海丸，貸借臺灣的是第三扇海丸，並非臺灣有 3 艘扇海丸之意，而是指當年在日本製造的扇海丸中的第三艘，這種同名船舶同時打造數艘，並以數字編號，是當時中、小船舶常例。

第三扇海丸在史料中沒有照片，網路搜尋則有，但原連結網址已遭移除

¹⁴ 〈扇海丸將歸〉，《臺灣日日新報》，1912 年 10 月 4 日，版 5。

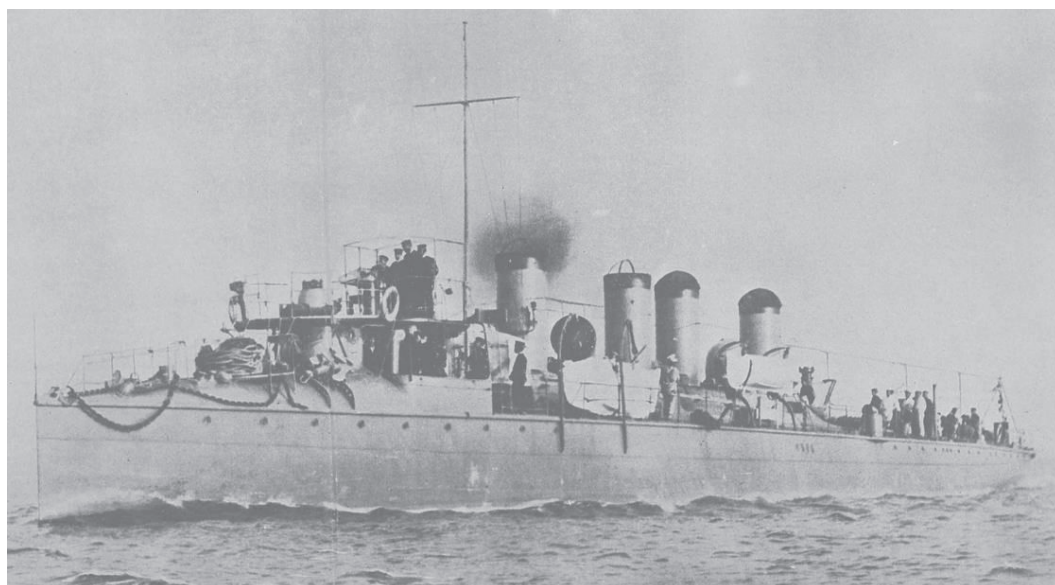
¹⁵ 〈扇海丸職務規程〉，《漢文臺灣日日新報》，1911 年 6 月 14 日，版 2。

¹⁶ 伊能嘉矩編，《理蕃誌稿》第一、二編，頁 599。

¹⁷ 〈扇海丸乘船砲手〉，《臺灣日日新報》，1908 年 7 月 22 日，版 2。

¹⁸ 〈蕃務船扇海丸〉，《臺灣日日新報》，1912 年 2 月 10 日，版 2。

(<https://blog.goo.ne.jp/mc53000/e/7a236f23f2eae46bb15865387f532ce6>)，故僅存 google 舊搜尋縮圖一張，只要以「第參扇海丸」為關鍵字即可看到。礙於著作權法，本文無法引用，但從縮圖來看，扇海丸在結束在臺任務後，返回日本擔任短程往返交通之用，船體特徵為單煙囪、雙桅，雖然是小型砲艇，但以岸邊人群比例而言，200-300 噸的船舶仍有可觀。為使讀者更為明瞭，本文將以排水量接近之船舶圖片做為參照。



圖一 日俄戰爭時排水量 380 噸之水雷驅逐艦

資料來源：市岡太次郎等攝影，《日露戰役紀念帝國海軍写真帖》（東京：富山房，1905），頁 63（圖 28）。

說明：扇海丸 320 噸，因無照片，故以此接近噸位船艦為例，照片中可見人員與船艦之比例，能拍下全船，且看得到人員身形，顯示船體不大。此艦航速達 30 節，扇海丸僅 12 節。

扇海丸是明治 37 年（1904）4 月，菲律賓（麻尼刺）政廳向浦賀船渠會社訂購 4 艘砲艇之一，因日俄戰爭故，僅一艘交艦，廠商向政府請求協助，陸軍省買收剩餘 3 艘後，分別命名為第一、二與三扇海丸，充為戰爭後勤運輸船

使用，隸屬陸軍運輸部。¹⁹

陸軍省接收後，依據需求進行改裝，每艘改裝費用 4.5-5 千餘圓不等，主要在強化功能與空間區隔、提昇防水隔艙、以鋼材強化結構、新增倉庫與客室等。²⁰ 明治 38 年（1905）因自然破損，在東京市石川島造船所修繕，費用 7,968 圓，同年 6 月修畢，可載 50 噸石炭（費用 350 圓），確保足夠航程。²¹ 由上可知，扇海丸抵臺前，陸軍省已撥款進行強化與升級，但史料未發現有搭載武器。

扇海丸決定借貸總督府後，因被定義為警邏船，為便夜間執勤，裝設「探海燈」（探照燈）一具，亮度 1 萬燭光。明治 41 年（1908）7 月抵臺時，總督佐久間左馬太及民政長官大島久滿次曾到基隆檢閱，認為探照燈及船上電燈不夠完備，顯示對此船之重視。²² 明治 44 年（1911）維修時，探照燈亮度提升至 2 萬燭光，還被拆攜至工部三樓測試（今國防部博愛大樓位置、日治時期的臺電總社）。²³ 換言之，扇海丸抵臺前，已是一艘經過改裝、修繕補強的現役船艦（但未安裝武器）。

依據規程，第三扇海丸乘員 30 名，船長小野竹太郎指出，本船為鐵骨木皮，推進器為鋼製雙螺旋槳，船體類型為スクナー（schooner），²⁴ 而「schooner」是縱帆船之意，日治初期已有推進器，但仍處於過渡期，故網路照片上有雙桅，提供輔助動力。

扇海丸是一艘中小型砲艦，《理蕃誌稿》載，船體為木造，長 138 尺、寬 22 尺、高 33 尺，總噸數 3,309 噸。²⁵ 扇海丸真正噸數是 330 噸，船長 138 尺、寬

¹⁹ 〈警邏船第三扇海丸〉，《臺灣日日新報》，1908 年 7 月 16 日，版 3。

²⁰ 〈浦賀船渠会社所有馬尼刺砲艦買収の件〉，《陸軍省大日記》（C03020119000），1904 年 4 月，頁 1700-1725。

²¹ 〈第 3 扇海丸自然破損の箇所修繕の件〉，《陸軍省大日記》（C03026468200），1905 年 6 月，頁 0264-0271。

²² 〈第三扇海丸の檢閲〉，《臺灣日日新報》，1908 年 7 月 17 日，版 2。

²³ 〈探海燈點火〉，《漢文臺灣日日新報》，1911 年 6 月 22 日，版 3。

²⁴ 〈警邏船第三扇海丸〉，《臺灣日日新報》，1908 年 7 月 16 日，版 3。

²⁵ 伊能嘉矩編，〈東海岸蕃界警備用扇海丸借入〉，《理蕃誌稿》第一、二編，頁 599。

22 尺、高 11 尺，平均吃水空船 7.1 尺，裝載 8.1 尺，馬力 75 匹，最大速度 12 海浬（22.2 公里）。²⁶ 《理蕃誌稿》在船高、船噸數據上誤植，1910 年代初期，600 噸軍艦屬於中型驅逐艦，安裝主砲為 4.7 吋速射砲 1 門，次為 3 吋速射砲 4 門，馬力 9,500 馬力，速度 30 節（55.5 公里）。²⁷ 比起中型驅逐艦，扇海丸火力配置不弱，噸位為中型驅逐艦的一半，但航速僅 40% 弱。

依船籍資料，與第三扇海丸一起製造的第一扇海丸，製造所同樣是浦賀船渠會社，但編制人員 20 人，船長 130 尺、寬 25 尺、高 13 尺，航路歸類為近海（另有更接近陸地的「沿岸」），明治 35 年（1902）12 月製造，材質是鋼材。²⁸ 第一與第三扇海丸排水量差異不大，內部因隔間不同，且第一扇海丸並無武裝，故編制人員較少，扣除第三扇海丸砲手 10 人後，兩艘姐妹船所需人數相同。

史料中對噸位數據落差，是指空重或裝載；而材質之史料，各側重鋼或木，理解後並無矛盾。歸納言之，扇海丸排水量 200 餘噸，但裝載後 300 餘噸，材質為鋼骨木皮之中小型船舶，用途為近海航行，因應武器系統增加，乘員也從 20 擴充到 30 人。

（二）武器系統

扇海丸最重要的是武器系統，接艦後於海軍吳工廠（今廣島吳市）安裝口徑 47 毫米與マキシム兩速射砲各四門。²⁹ 《理蕃誌稿》則載武器為「四十七密保式重速射砲四門，馬式機關銃四門」。³⁰ 上述武器名稱各異，易生混淆，且不易明瞭這些武器性能為何？能否滿足需求？

²⁶ 〈警邏船第三扇海丸〉，《臺灣日日新報》，1908 年 7 月 16 日，版 3。

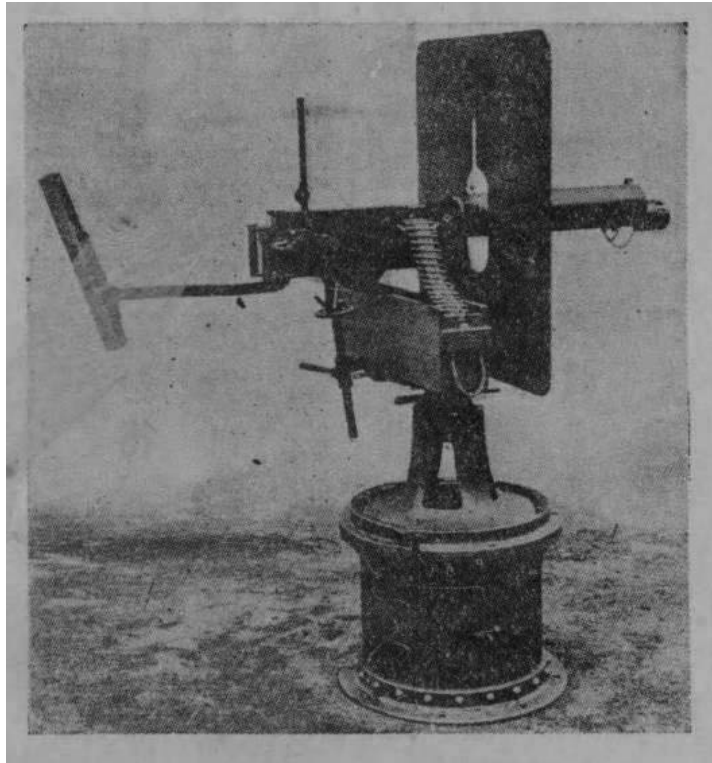
²⁷ 〈明治 45 年 1 月 7 日 中型驅逐艦要目請求の件〉，《海軍省公文備考》（C11080200500），1912 年 1 月 7 日，頁 0711。

²⁸ 〈小蒸汽船要目表 大正 14 年 12 月調〉，《陸軍一般史料》（C14020227400），1925 年 12 月，頁 1964-1965。

²⁹ 〈警邏船第三扇海丸〉，《臺灣日日新報》，1908 年 7 月 16 日，版 3。

³⁰ 伊能嘉矩編，《理蕃誌稿》第一、二編，頁 599。

上述所指速射砲是火砲種類之一，易讓人產生有八門火砲印象，對照《臺灣史料稿本》載，扇海丸明治 41 年（1908）5 月 19 日起，在宇品港「安裝口徑 4.7 公分機關砲四門、機關銃四門」。³¹ 由上可知，八門火砲是四門 4.7 公分機關砲、四門機槍，並非火砲。



圖二 海軍版マキシム機關銃外觀

資料來源：工學會編，《明治工業史（火兵、鋼鐵篇）》（東京：工學會，1929），頁 106-107。

說明：マキシム機關銃向英國訂購，明治 36 年（1903）8 月首次於吳軍港安裝於砲艦宇治號，大正 5 年（1916）起被陸軍採用。從外觀與子彈來看，這是機槍，不是火砲。

³¹ 〈陸軍省ヨリ借入レタル東部沿岸警邏船第三扇海丸ヲ基隆港二回航ス〉，《臺灣史料稿本》（出版地不詳：臺灣總督府史料編纂會，1908），頁 133。

《理蕃誌稿》將 4.7 公分機關砲載為「四十七密保式重速射砲」。³² 這個「密」是「ミリメートル」的音譯，表達火砲口徑之單位。而日軍採用四十七密保式速射砲是明治 23 年（1890）開始。³³

機關砲介於機槍與火砲之間，非火砲中的速射砲，如三吋速射砲口徑為 7.62 公分，比機關砲 4.7 公分要大，各種表記方式易造成混淆與誤解，扇海丸的機關砲，射程與破壞力，均無法達到威嚇砲擊需求，必須改裝真正的速射砲。



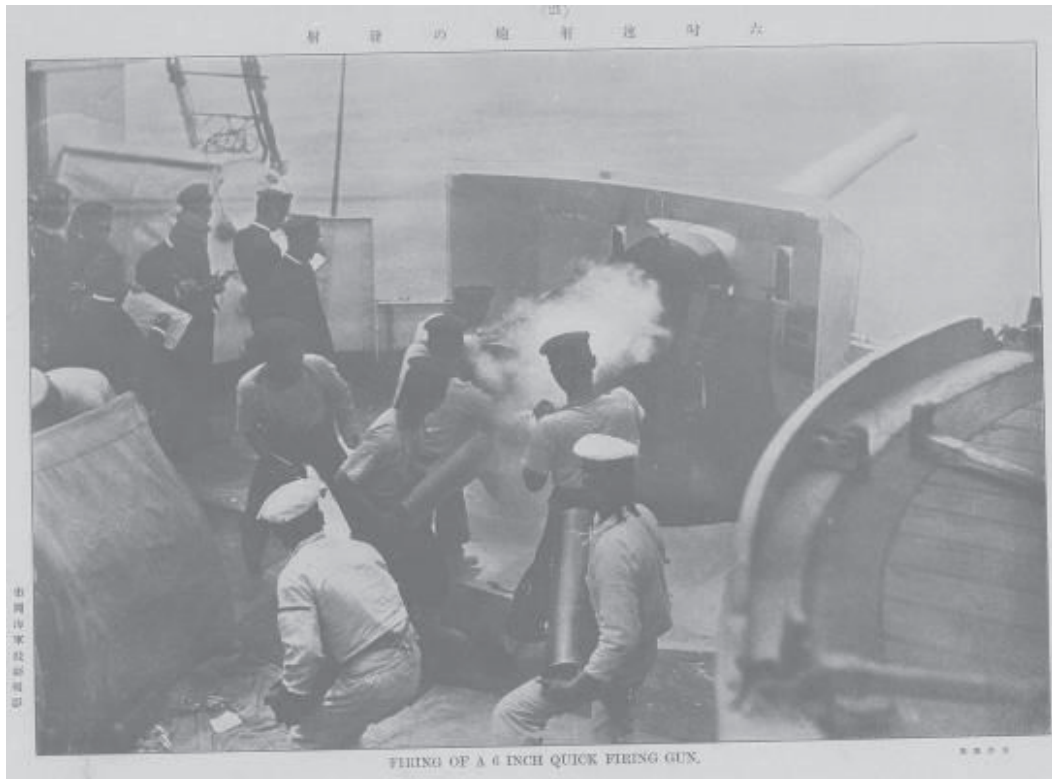
圖三 四十七密保式重速射砲

資料來源：大本營写真班，《日露戰役写真帖 第 14 卷》（東京：小川一真出版部，1905），頁 203。

說明：此為日俄戰爭時遭摧毀之 47 密砲，砲身中間有防盾保護操作人員。

³² 〈東海岸蕃界警備用扇海丸借入〉，收於伊能嘉矩編，《理蕃誌稿》第一、二編，頁 599。

³³ 工學會編，《明治工業史（火兵、鋼鐵篇）》（東京：工學會，1929），頁 106。



圖四 日俄戰爭時日本軍艦上六吋速射砲射擊

資料來源：市岡太次郎等攝影，《日露戰役紀念帝國海軍写真帖》，頁 50（圖 21）。

說明：扇海丸安裝的是三吋速射砲，大小有別，但都是海軍版速射砲。

甲午戰爭時，日軍登陸澎湖裡正角，陸戰隊以四七密野砲三門組成海軍速射砲隊，並於太武山布設砲陣地，攻擊拱北砲臺。³⁴ 對照今天太武山至拱北砲臺地圖，直線距離約 3.5 公里，這是四七密野砲組成的速射砲隊之有效參考射程。而甲午戰爭到日俄戰爭，三吋砲、4.7 公分砲交戰距離已達 7-10 公里，是 10 年前 2-3 倍的距離。³⁵ 論者也指出，甲午戰爭時，北洋艦隊等 30 公分主砲八門，日本僅 32 公分主砲三門，日本之所以戰勝，在於眾多 12-15 公分之中

³⁴ 山口喜代松，《日本海軍陸戰隊史》（東京：大新社，1943），頁 102-103。

³⁵ 工學會編，《明治工業史（火兵、鋼鐵篇）》，頁 122。

口徑速射砲充分發揮，是雙方海軍「中口徑速射砲與大口徑主砲」的戰爭。³⁶

甲午戰爭時，雙方海軍相距 3.5 公里開火，日俄戰爭時增加到 6.4 公里，大正 5 年（1916）日德蘭海戰再推至 10 公里。而甲午戰爭時，火炮射程 5 公里，日俄戰爭時進化至 10 公里，歐戰時海軍主砲可達 20 公里。³⁷

速射砲當時譯為「Quick Firing Gun」，4 吋速射砲重量 2.5 噸，長 4.8 公尺，有效距離 8 公里，每分鐘 15 發。³⁸

接艦後安裝的機關砲，海軍省借用砲彈 4,000 發，如果是正式的火砲，四門配賦 4,000 發砲彈，數量過多，應為機關砲。³⁹ 另一證據是明治 30 年（1897）水雷艦豐橋丸武器改裝時，四十七密保式重速射砲有六門，彈藥 2,400 發，平均每門 400 發。且豐橋丸乘員編制 195 名，比扇海丸多 5.3 倍，機關砲數量也多，但攜彈量反而少。⁴⁰ 在日俄戰爭後的戰利品分類中，密保式速射砲被歸類為「要塞火砲」，口徑最大到六十三（6.3 公分），最小到三十七（3.7 公分）；而三吋速射砲被歸為「野戰火砲」，最大口徑 8 公分，而三吋速射砲為 7.62 公分，接近野戰火砲最大口徑。戰利品中最大加農砲口徑為 25 公分，臼砲為 28 公分，同樣歸類為「要塞火砲」。⁴¹ 豐橋丸與扇海丸裝備相同機關砲，扇海丸每門 1,000 發彈藥配賦，已算不少，而這種機關砲，非野戰火砲。

射速方面，以日俄戰爭時日本軍艦安裝之六吋速射砲為例，每分鐘 8 發，一小時 480 發，有效距離 12 公里，砲長約 6 公尺，重量 6 噸，砲盾厚度 5 吋，保護操作人員之安全。⁴²

³⁶ 吉良實人，〈艦船兵器機關の發達を見る〉，《專賣通信》（臺北：臺灣總督府專賣局）12：9（1933 年 9 月），頁 95。

³⁷ 吉良實人，〈艦船兵器機關の發達を見る〉，《專賣通信》，頁 96。

³⁸ 市岡太次郎等攝影，〈日露戰役紀念帝國海軍写真帖〉（東京：富山房，1905），頁 61（圖 27 文字說明）。

³⁹ 伊能嘉矩編，〈理蕃誌稿〉第一、二編，頁 773。

⁴⁰ 〈軍艦修理改造新設（2）〉，《海軍省公文備考》（C06091100900），1897 年 2 月 16 日，頁 1262-1264。

⁴¹ 〈戰利品兵器數量表〉，《陸軍省大日記》（C06040177100），原件缺年月日欄位，頁 1168-1169。

⁴² 市岡太次郎等攝影，〈日露戰役紀念帝國海軍写真帖〉，頁 49（圖 21 文字說明）。

儘管機關砲射程較短，但明治 41 年（1908）抵臺之扇海丸，在基隆社寮島與雞籠島之間進行實彈射擊，民政長官大島久滿次、警視總長大津麟平到場視察，顯見對武器之重視，但這次視察沒留下試射成效之史料。⁴³

明治 44 年（1911）6 月，扇海丸入大阪鐵工所基隆分工場修繕，預計 6 月 18 日到 8 月完成修繕。⁴⁴ 9 月時報導，「再經三四個月，當見進水」，「該輪除從來所置巨砲外」，另安裝海軍省撥交之新式火砲二門，「聞該砲之力，得擊至九千米突之地」，「將來某方面之活動，最有重且大之威力者也」。⁴⁵ 這次修繕歷時 8 個月，到明治 45 年（1912）2 月才完成。⁴⁶

換裝二門新式火砲為三吋速射砲，並由海軍吳工場轉移「五十口徑露式三吋砲」2 門（換算砲身長 127 公分）、砲架 2 台、鋼鐵榴彈藥包 300 個、通常榴彈藥包 300 個、四一式複働信管 50 個（供榴散彈使用）。此砲射程可達 8 公里以上，射程與射速都能滿足海上砲擊需求。⁴⁷ 根據軍事教典，榴散彈對敵人、馬匹殺傷有顯著效果，榴彈則對掩護防禦工事有破壞效果。⁴⁸

（三）契約與抵臺

明治 40 年（1907）總督府請求海軍協助，向太魯閣蕃進行砲擊，效果良好，為於隔年持續施壓，明治 41 年（1908）3 月向內務大臣提出砲艦需求，並向陸軍大臣交涉。⁴⁹

根據雙方契約內容，陸軍提供第三扇海丸及其附屬品，但不含人員，借用時間為明治 41 年（1908）5 月 13 日至大正 2 年（1913）5 月 12 日止，免費提

⁴³ 〈扇海丸射擊試驗〉，《臺灣日日新報》，1908 年 7 月 18 日，版 2。

⁴⁴ 〈修理船隻〉，《漢文臺灣日日新報》，1911 年 6 月 21 日，版 3。

⁴⁵ 〈扇海丸工程〉，《臺灣日日新報》，1911 年 9 月 8 日，版 1；〈扇海丸之工程〉，《漢文臺灣日日新報》，1911 年 9 月 10 日，版 3。

⁴⁶ 〈蕃務船扇海丸〉，《臺灣日日新報》，1912 年 2 月 10 日，版 2。

⁴⁷ 〈編入元受保管轉換（1）〉，《海軍省公文備考》（C07090189800），1911 年 2 月 18 日，頁 0514-0515、0517、0519、0524。

⁴⁸ 山本寅三郎編，《野山砲兵須知》（東京：軍友協會，1915），頁 207。

⁴⁹ 〈東海岸蕃界警備用扇海丸介入〉，收於伊能嘉矩編，《理蕃誌稿》第一、二編，頁 599。

供總督府使用。借用期間，總督府負責一切費用及修繕，並讓船舶經常保持交艦時狀態。必要時，陸軍運輸部得隨時檢查，並由總督府進行修繕。此外，陸軍認為有必要時，得於借用期限內，商議使用起迄日期，並指定總督府返還日期，並以宇品港為指定場所。使用期間發生減失毀損，不論原因為何，由總督府負擔。最後，若總督府進行改裝，於返還時需恢復原狀。⁵⁰

雙方契約成立後，第三扇海丸於明治 41 年（1908）5 月 11 日於宇品港（廣島）接艦，13 日離港，17 日入吳工廠（今廣島吳市）進行武器安裝（6 月 17 日完成），並於甲島試射，成績良好。接著航向愛媛縣高濱的大阪商船會社出張所裝載石炭，20 日由高濱出航，經豐後水道，在宮崎縣外海避浪，碇泊 10 日後，船內糧食飲水殆盡，航向鹿兒島補給，航至屋久島逢低氣壓，船體搖晃，返回屋久島避浪，7 月 5 日啟航，6 日抵名瀨港，8 日抵那霸，11 日上午 10 時抵基隆港。⁵¹

（四）返還

大正元年（1912）10 月，扇海丸歸還陸軍省，9 月 24 日離開基隆，25 日離開蘇澳，航向八重山，因風浪過大返回蘇澳，等待天候，預定經沖繩返回廣島。⁵²

歸還原因是外太魯閣、南澳、七腳川已加大控制，扇海丸的砲術長獲聘上岸擔任警部，繼續發揮火砲專長；扇海丸的運輸物資人員功能，亦有其它船舶可擔任，故對扇海丸已無迫切需求。

⁵⁰ 〈扇海丸貸与の件〉，《陸軍省大日記》（C04014359700），1908 年 3 月，頁 1526-1548；伊能嘉矩編，《理蕃誌稿》第一、二編，頁 771-773。

⁵¹ 〈警邏船第三扇海丸〉，《臺灣日日新報》，1908 年 7 月 16 日，版 3。

⁵² 〈扇海丸返還〉，《臺灣日日新報》，1912 年 10 月 3 日，版 2。

四、規程與人員

（一）訂定扇海丸職務規程

扇海丸是第一艘有火砲、用於理蕃之警邏船，但並非取締、警戒沿岸之首艘警邏船。明治 35 年（1902）即有警邏船規程，船舶有 7 艘，隸臺北、臺南與鳳山三廳，警察本署 1 艘，基隆、澎湖廳共 3 艘，數量足夠，但噸位太小，每年 10 月到隔年 4 月，「為強風激浪之季節，不堪航行外海」。⁵³ 明治 39 年（1906），警察本署的警邏船三浦丸從澎湖往基隆航行遇暴風雨，「在鹿港驟遇暴，遂觸礁擱（淺）」，船員上岸避難。⁵⁴ 2 個月後，受損的三浦丸以 4,111 圓標售給民間業者。⁵⁵ 明治 41 年（1908），另一艘隸屬警邏船千鳥丸，因故沉沒於淡水港。⁵⁶

明治 41 年（1908）8 月，訂定〈臺灣總督府警邏船扇海丸職務規程〉，第一條指出該船隸屬警察本署長管理，負責宜蘭、臺東沿岸警備任務，雖然此條未指出花蓮，但因花蓮在宜蘭與臺東之間，當時為臺東廳之支廳，尚未獨立成廳，臺東即包含花蓮沿岸在內。除此之外，第一條的任務還包含「其他方面必要之警備」，故砲擊、運送人員傷患、運補物資等，皆包含在內。此條最後指出，警察本署長認為有必要時，可將本船管理事務之一部分，委由地方廳長執行，這是為何在需要時，如宜蘭廳隘勇線推進（以下簡稱隘推）時，扇海丸暫歸廳長指揮之例。規程第二條，將扇海丸繫港（母港）訂於蘇澳港。⁵⁷

第三條，本船編制數由警察本署長訂定，編制警部 1 名，上級船員包含船長、機關長、運轉士、機關士及事務員；下級船員包含水夫長、火夫長、舵夫、

⁵³ 〈準備擴張警邏船〉，《漢文臺灣日日新報》，1906 年 2 月 1 日，版 3。

⁵⁴ 〈檢查三浦丸船員之失物〉，《漢文臺灣日日新報》，1906 年 5 月 15 日，版 5。

⁵⁵ 〈三浦丸拂下入札〉，《臺灣日日新報》，1906 年 7 月 26 日，版 4。

⁵⁶ 〈警邏千鳥〉，《漢文臺灣日日新報》，1908 年 6 月 2 日，版 4。

⁵⁷ 〈臺灣總督府警邏船扇海丸職務規程ヲ定ム〉，收於臺灣總督府史料編纂委員會，《臺灣史料稿本》（出版地不詳：臺灣總督府史料編纂委員會，1908 年），頁 173。

油差、水夫與火夫等。砲術員包含砲術長、砲手。上級船員及砲術長、砲手為雇員，下級船員為傭員，但砲手得以巡查擔任之。第四條，警部指揮本船一般相關事務，船長指揮船員掌理本船運航船務，警部不在時，得由船長代理，但射擊必要場合，聽從砲術長意見。餘如機關長、運轉士皆受船長指揮，砲術長則不對船長負責，砲手歸砲術長指揮，但必要場合，受警部或船長之命從事「其他事務」。上級船員得命令下級船員，事務員置於船長之下，但受警部與船長指揮。⁵⁸ 綜上顯示，本船是官民共乘，有航海，亦有武器之混合編組，船長僅負責一般事務，雖可代理警部，但無法指揮武器戰術任務，砲術長在這艘船舶有重要地位，與一般船舶悉由船長指揮之例不同。

第五條規範本船事務分為甲板部、機關部、砲術部與事務部，其中甲板部負責航行事務外，餘部業務內容各如所部名稱，不再贅述。第六條，本船職員勤務法及處務細則，由警察本署長訂定之。附則規定，本令自發布之日實施，同日明治 35 年（1902）3 月訓令第 58 號〈臺灣總督府警邏船職員勤務規程〉廢止。⁵⁹

明治 41 年（1908）7 月初抵基隆港後，同月 31 日抵蘇澳港，並開始執行任務，船上警部為宜蘭廳警部池田鳴遠。警察本署表示，本船 320 噸，武器有重砲 4 門、機關銃 4 座，船長以下高等船員 4 名，砲手由宜蘭廳巡查 10 名擔任，及船員若干名。本船船籍在警察本署下，碇泊於蘇澳時，指揮委由宜蘭廳長。該年扇海丸工作重心在警戒蘇澳到花蓮港間，並對南澳、太魯閣兩蕃從海上威壓，若臺東廳長認為有必要時，也可由該廳警部登船，廳與廳之間得彼此協調，但基本上該船保管與指揮，是由宜蘭廳長負責。⁶⁰ 上述顯示規程中登船的警部，以宜蘭廳為主，但非絕對，亦無固定警部在船上，實際運用視需要由宜蘭廳與臺東廳之間協調。

⁵⁸ 〈臺灣總督府警邏船扇海丸職務規程ヲ定ム〉，《臺灣史料稿本》，頁 173-175。

⁵⁹ 〈臺灣總督府警邏船扇海丸職務規程ヲ定ム〉，《臺灣史料稿本》，頁 175-176。

⁶⁰ 臺北州警務部，《臺北州理蕃誌（舊宜蘭廳下編）》（臺北：臺北州警務部，1923），頁 46。

扇海丸在規定海域內得取締、調查與處置走私，對來路不明或企圖逃逸之船舶，必要時得選擇威喝砲擊或擊沉之「臨機處分」，但必須充分注意是否已無其他選項時為之。本船在大浪場合，命令官應察納船長之意見，監督者要注意本船由商船船員與軍警混編而成之情況，務求運作圓滿，相互調和。⁶¹ 此後扇海丸「常繫蘇澳，專當宜蘭、花蓮港、臺東三廳轄沿岸警備之任」。⁶²

（二）配置海員與警察

根據規約，陸軍省運輸部僅借船，人員由總督府負責，當明治 41 年（1908）3 月總督府提出借船需求後，4 月即派海事官田上鄉吉、從屬奧川鐘太郎，往東京、大阪及廣島縣招募船員。⁶³ 5 月，覓得扇海丸第一代船長等，編制在警察本署，經費由蕃界事業費支付。⁶⁴ 第一批船長與幹部等，在第二年即調升月俸，但在服務 1 年 2 個月後請辭，大津麟平指出這 3 人「職務勤勉，成績良好」，各依職級以服務月數再加發獎金。⁶⁵ 這 3 人服務 1 年 2 個月即離職，機關士池田武雄服務稍長，服務 1 年 5 個月，於明治 42 年（1909）9 月離職，總督府發給獎勵金 50 圓。⁶⁶

明治 42 年（1909）7-8 月，第二代人員包含船長瀨尾茂市、機關長高橋竹之助、運轉士佐佐木寅藏等 3 人抵臺報到。⁶⁷ 同年 11 月，3 人都調升薪資，這次覓才非由總督府，而是委由海軍省覓才，因此這 3 人都有在海軍服役之背

⁶¹ 臺北州警務部，《臺北州理蕃誌（舊宜蘭廳下編）》，頁 47。

⁶² 〈扇海丸職務規程〉，《漢文臺灣日日新報》，1911 年 6 月 14 日，版 2。

⁶³ 〈技師田上卿吉內地出張ノ件〉，《臺灣總督府公文類纂》永久保存進退（典藏號：00001421029），1908 年 4 月 18 日，頁 0104-0105。

⁶⁴ 〈小野竹太郎雇ヲ命ス〉，《臺灣總督府公文類纂》（典藏號：00001437049X001），1908 年 5 月 23 日，頁 0215-0216。

⁶⁵ 算式為船長每月加發 3 圓，機關長、運轉士各 1 圓，請參閱：〈雇小野竹太郎賞與、御用濟〉，《臺灣總督府公文類纂》（典藏號：00001562057X001），1909 年 7 月 19 日，頁 0221-0224。

⁶⁶ 〈池內武雄御用濟〉，《臺灣總督府公文類纂》永久保存進退（典藏號：00001564071），1909 年 9 月 25 日，頁 0325-0326。

⁶⁷ 〈瀨尾茂市、高橋竹之助、佐佐木寅藏雇〉，《臺灣總督府公文類纂》永久保存進退（典藏號：00001563005），1909 年 7 月 12 日，頁 0048-0055。

景。⁶⁸

明治 44 年（1911）6 月，鑑於船長、機關長、砲術長與雇員等，皆需專業，尋找「專門技術之適任者頗難」；加上扇海丸任務特殊，要領導船員，砲擊蕃社，輸送運資等一切責任，原編制位階略低，「有失於權衡者」，將原為雇員之上級船員，改為雇員或判任官。⁶⁹ 扇海丸之二代船長與船員職務、姓名、月俸等，請參閱「表一」所示。

表一 警邏船扇海丸船長與幹部姓名

時間 \ 職務	(身分) 船長 (月俸)	(身分) 運轉士 (月俸)	(身分) 機關長 (月俸)	(身分) 機關士 (月俸)	(身分) 砲術長 (月俸)
1908	(雇) 小野竹太郎 (100 圓)	(雇) 石井道寬 (70 圓)	(雇) 竹田宇次郎 (90 圓)	(雇) 池田武雄 (60 圓)	(雇) 鈴木由藏 (45 圓)
1909	小野竹太郎 (80-100 圓)	石井道寬 (55-70 圓)	竹田宇次郎 (70-90 圓)	池內武雄 (60 圓)	鈴木由藏 (50 圓)
1909-1910	瀨尾茂市 (70-97 圓)	佐佐木寅藏 (50-70 圓)	埤新治郎 (65 圓)		鈴木由藏 (58 圓)
1911	瀨尾茂市 (97 圓)	佐佐木寅藏 (70 圓)	山家新四郎 (65 圓)		
1912	(囑託技手) 瀨尾茂市 (25 圓)	佐佐木寅藏 (70 圓)	山家新四郎 (70 圓)		

資料來源：

1. 〈小野竹太郎雇ヲ命ス〉，《臺灣總督府公文類纂》（典藏號：00001437049X001），1908 年 5 月 23 日，頁 0215-0216。
2. 〈鈴木由藏雇ヲ命ス〉，《臺灣總督府公文類纂》（典藏號：00001437050），國史館臺灣文獻館，1908 年 5 月 23 日，頁 0218。
3. 〈雇小野竹太郎賞與、御用濟〉，《臺灣總督府公文類纂》（典藏號：00001562057X001），1909 年 7 月 19 日，頁 0221-0224。
4. 臺灣總督府編，《臺灣總督府文官職員錄 明治 42 年 5 月》（臺北：臺灣日日新報社，1909），頁 17。

⁶⁸ 〈扇海丸船長瀨尾茂市昇級〉，《臺灣總督府公文類纂》（典藏號：00001568035X001），1909 年 11 月 9 日，頁 0117-0118。

⁶⁹ 〈扇海丸職務規程〉，《臺灣日日新報》1911 年 6 月 13 日，版 1；〈扇海丸職務規程〉，《漢文臺灣日日新報》1911 年 6 月 14 日，版 2。

5. 臺灣總督府編，《臺灣總督府文官職員錄 明治 43 年 7 月》（臺北：臺灣日日新報社，1910），頁 40。
6. 臺灣總督府編，《臺灣總督府文官職員錄 明治 44 年 5 月》（臺北：臺灣日日新報社，1911），頁 49。
7. 臺灣總督府編，《臺灣總督府文官職員錄 明治 45 年 4 月》（臺北：臺灣日日新報社，1912），頁 61。

說明：機關士池田武雄，在不同史料中亦有記為池內武雄者，此處並存之，仍指同一人。

抵臺不及半年的機關長高橋竹之助，明治 42 年（1909）12 月任滿解職。⁷⁰ 由上述人事履歷觀之，不到 2 年，扇海丸主要幹部全部更新，除了砲術長外，流動率很高。航海是專業性高的職業，何以扇海丸流動率高？原因之一一是位階低，前期幹部以總督府雇員身分招募，而雇員並非編制內人員，除月俸外，其服務年資並未計入申請恩給之年資。

薪資方面，大正 2 年（1913）澎湖招募船員月俸 8-9 圓，⁷¹ 扇海丸月俸最低的砲術長 45 圓、船長 80-100 圓，顯示航海需要專業與經驗。既然是專業，何以扇海丸流動率高？是否薪資過低？以明治 38 年（1905）澎湖要塞聘請小汽船船長與機關長為例，月俸均為 40 圓。⁷² 昭和 3 年（1928），大阪稅關的機關士、船長月俸 75-85 圓，職等有技手，亦有雇員。⁷³ 扇海丸船長、機關士月俸金額與上述相較，並不算低。

扇海丸人員除固定薪俸外，當其參與理蕃任務時，另外有加給，如明治 44 年（1911）6 月，扇海丸船長瀨尾茂市本職為宜蘭廳技手、扇海丸航海事務囑託，但因參與蕃務本署勤務，每月增給 25 圓。⁷⁴ 同年 8 月，砲術長鈴木由藏

⁷⁰ 〈雇高橋竹之助御用濟二付雇ヲ免ス〉，《臺灣總督府公文類纂》永久進退保存（典藏號：00001569021），1909 年 12 月 6 日，頁 0105-0106。

⁷¹ 〈招募船員〉，《臺灣日日新報》，1913 年 6 月 22 日，版 6。

⁷² 〈澎湖島要塞司令部小蒸氣船増置の件〉，《陸軍省大日記》（C06084123400），1905 年 11 月 6 日，頁 0801。

⁷³ 〈大阪稅關船員調〉，《昭和財政史料》（A08072705000），1928 年 7 月 14 日，頁 908。

⁷⁴ 〈瀨尾茂市扇海丸航海事務ヲ囑託ス〉，《臺灣總督府公文類纂》（典藏號：00001887035），1911 年 6 月 9 日，頁 0183-0184。

參與蕃人討伐及搜索事務，其進入蕃地時期，月俸增發 70%。⁷⁵

最後只剩勞動條件，由於扇海丸用於理蕃，航海人員與警察共乘，任務兼及取締走私、威嚇砲擊、運送物資、傷患與遺體，此外還要搭載視察官員、外國駐臺領事等，任務繁雜，與一般航海工作有別。上述原因是可能方向，用以理解何以扇海丸高等海員流動率較高之現象。

理蕃與隘勇線推進，實為山地作戰，部分警察、雇員、囑託都具有軍事經驗與軍旅資歷，這些人抵臺能很快轉化為「即戰力」，能適應真實戰場的高度身心壓力。以扇海丸為例，運轉士佐佐木寅藏及砲術長鈴木由藏，皆出身海軍，離開軍隊前最高職級是一等兵曹（上士）。

運轉士佐佐木寅藏為宮城縣平民，生於明治 6 年（1873）5 月 10 日，海軍一等兵曹，明治 38 年（1905）10 月 19 日轉預備役，明治 40 年（1907）取得乙種一等運轉士資格，明治 41 年（1908）5 月取得甲種二等運轉士證照，抵臺前有軍旅經驗，且有專業證照。明治 42 年（1909）7 月 24 日，警察本署聘為雇員，任扇海丸運轉士（36 歲），職業欄登記為「高等海員」。經過扇海丸 1 年 9 個月實務累積，明治 44 年（1911）5 月通過考核，授予乙種船長證照。⁷⁶ 扇海丸最特別的高等船員是砲術長鈴木由藏，在扇海丸歸還陸軍省後，鈴木由藏留在臺灣，從船員變為警部，最後在花蓮港廳警部退休，轉職土地開墾，其事蹟容後再敘。明治 45 年（1912）扇海丸歸還後，末代船長瀨尾茂市改任宜蘭廳蕃務課技手，也是少數留在臺灣的高等海員。⁷⁷

扇海丸是一艘砲艦，依據規程，最高指揮官不是船長，而是警部，接艦後首任

⁷⁵ 〈府警部鈴木由藏蕃人討伐二關シ加俸增額ノ件〉，《臺灣總督府公文類纂》永久保存進退（典藏號：00001889024），1911 年 8 月 8 日，頁 0123-0124。

⁷⁶ 〈佐佐木寅藏乙種船長相當免狀授與ノ件〉，《臺灣總督府公文類纂》永久保存（典藏號：00001851001），1911 年 5 月 2 日，頁 0004-0022。

⁷⁷ 臺灣總督府編，《臺灣總督府文官職員錄 明治 45 年度》（臺北：臺灣日日新報社，1912），頁 296。

指揮官是宜蘭廳警部高橋周平（兼總督府警部），職務是「監督」。⁷⁸ 扇海丸上武器操作方面，由宜蘭廳巡查擔任，並將編制擴編 10 人，擔任扇海丸之砲手。⁷⁹

這些船長暨船員在臺灣活動的史料很少，僅有 2 條。首先是明治 43 年（1910）1 月 19 日，剛接任扇海丸的瀨尾船長，參拜臺灣神社，祈求平安。⁸⁰ 其次是明治 45 年（1912）7 月，扇海丸舵夫榎野林之助確診得到霍亂，入港東醫院治療，其妻きよ（41 歲）嘔吐腹瀉，病程快速，當晚 10 時死亡，推測可能被丈夫傳染，而在基隆碇泊船內之溝口久一（29 歲）同日也在港東醫院治療。⁸¹ 除上述 2 條外，船上人員活動史料最多的，是砲術長鈴木由藏。

（三）砲術長鈴木由藏

明治 33 年（1900）日本海軍艦砲射擊成績表中，與扇海丸同款的保式四十七厘米速射砲，射擊距離平均 1.77 公里，共射擊 125 發，與另一速射砲射擊 64 發，合計命中 5 發，命中率僅 2.6% 弱。⁸² 由此可知，艦砲射擊倚賴經驗與熟練技術，命中率才能提高。

鈴木由藏，秋田縣人，明治 6 年（1873）5 月 1 日生，父親為平民鈴木浪藏，受聘扇海丸時 35 歲，由其專業與軍旅經驗來看（請參「表二」），具 10 年以上砲術專長，且有實戰經驗，擔任扇海丸砲術長，專長相符。

⁷⁸ 〈宜蘭廳警部高橋周平兼任總督府警部〉，《臺灣總督府公文類纂》永久保存進退（典藏號：00001440044），1908 年 8 月 14 日，頁 0201-0202。

⁷⁹ 〈巡船砲手〉，《漢文臺灣日日新報》，1908 年 7 月 22 日，版 2。

⁸⁰ 〈參拜神社〉，《漢文臺灣日日新報》，1910 年 1 月 20 日，版 5。

⁸¹ 〈基隆の新患者〉，《臺灣日日新報》，1911 年 7 月 20 日，版 7。

⁸² 〈明治 33 年度軍艦射擊成績表 吳鎮守府〉，《海軍省公文備考》（C10127340400），1901 年 3 月 2 日，頁 0011。

表二 扇海丸砲術長鈴木由藏經歷表

時間	年齡	職稱	事蹟
1894	21 歲	海軍五等水兵（橫須賀）	在軍艦和泉號服役並參與甲午戰爭，後轉松島號。
1897.4	24 歲	入海軍砲術練習所	同年 11 月以一等成績畢業。
1898	25 歲	一等水兵	任新兵教員。
1899	26 歲	海軍三等士官	隨皇太子搭乘平遠號軍艦赴英國倫敦訪問，其後參與八國聯軍（北清事變）。
1901	28 歲	海軍二等士官	
1902	29 歲	入海軍砲術練習所	修業 2 個月後，以一等畢業，授予「掌砲證」並於軍艦吾妻服役。
1903	30 歲	一等士官	隔年參與日俄戰爭的旅順口外海戰鬥、浦鹽港砲擊、蔚山海戰。
1905	32 歲	一等士官	參與日本海海戰，從事登陸庫頁島（樺太）之陸軍掩護工作。
1910.8	37 歲		轉至臺灣任職後，轉預備役。

資料來源：〈鈴木由藏雇ヲ命ス〉，《臺灣總督府公文類纂》永久保存進退（典藏號：00001437050），1908 年 5 月 23 日，頁 0218-0222。

明治 33 年（1910）7 月，鈴木由藏由雇員改聘為宜蘭廳兼總督府技手，任雇員時，月俸 58 圓，外加軍旅生涯恩給每月 9 圓（年 113 圓），合計 67 圓，但改聘為技手後，依規定月俸 40 圓，職等升級，受恩給保障，但月俸反降。故同年 8 月敘六級俸，9 月升敘五級俸，縮短原先月俸之落差。⁸³

鈴木由藏的聘用，宜蘭廳長小松吉久認為「適才適所」，受聘第一年明治 41 年（1908）8 月 24 日，即參與砲擊「卡納蘭社」（カナラン社）及濯其力溪間蕃社。⁸⁴

根據蕃地地形圖，カナラン社應為カナガン社，地點在今天立霧溪以北，大清水溪出海口南岸的部落（請參閱「圖五」），距離海岸線不到一公里。

⁸³ 〈紅頭嶼巡查並木宇吉賞與ノ件〉，《臺灣總督府公文類纂》（典藏號：00001725046X001），1910 年 7 月 1 日，頁 0215-0216。

⁸⁴ 〈紅頭嶼巡查並木宇吉賞與ノ件〉，《臺灣總督府公文類纂》（典藏號：00001725046X001），1910 年 7 月 1 日，頁 0218、0222。



圖五 大清水溪出海口附近的カナガン社

資料來源：臺灣總督府民政部警察本署，〈ゲウケツ社〉，《五万分一蕃地地形圖》（臺北：臺灣日日新報社，1923），加礼宛第三號。

說明：海岸線距部落 1-2 公里，改裝後的扇海丸火砲射程 8-9 公里，火力可輕易涵蓋沿岸部落。

鈴木由藏不僅參與海上砲擊，也帶領人員、攜帶機關槍參與陸上戰鬥，並擔任總督府理蕃武器教導之教官。鈴木由藏所參與之戰鬥，請參考「表三」。

表三 鈴木由藏參與之理蕃戰鬥一覽表

時間	年齡	事蹟
1908.12.14	35 歲	參與花蓮七腳川社蕃人討伐，率部下 8 人及機關銃 4 門登陸花蓮戰鬥。1909 年 4 月 1 日「討伐終了」，武器人員歸建扇海丸。
1909.5.22	36 歲	參與臺東廳巴望衛支廳轄內柴驛社蕃人討伐，率部下 6 名及機關銃二門，24 日從大竹高登陸參與戰鬥，6 月 1 日任務結束返回扇海丸。
1909.8.12	36 歲	參與桃園廳隘勇線前進，率部下 4 名，機關銃 2 門參加前進隊，9 月 26 日隘推任務結束歸建扇海丸。
1910.3	37 歲	因參與隘推有功，賞金 60 圓。
1910.5.6	37 歲	參與宜蘭隘推前進隊，率部下 7 名、機關銃 4 門參與戰鬥。

資料來源：〈紅頭嶼巡查並木宇吉賞與ノ件〉，《臺灣總督府公文類纂》（典藏號：00001725046X001），1910 年 7 月 1 日，頁 0222-0223。

由上表可知，鈴木由藏上岸之戰鬥多屬臨時支援與編組，結束後即歸建扇海丸。鈴木由藏的砲術專長，在東臺灣理蕃行動中，屬於稀有性的專業人力。如明治 43 年（1910）6 月報載：

大津（麟平）總指揮官，傳令于圓山本部，略謂推隘行動，應構築砲砦，茲特派扇海丸砲術長鈴木由藏、總督府囑託梅澤柁。……另派扇海丸船員巡查三名，……使鈴木砲術長，赴小島部隊，選定砲陣地。⁸⁵

梅澤柁的理蕃開路、工兵的特殊專長與貢獻，較為日治研究者所知；但鈴木由藏以其砲術專長，屢屢帶領機關銃隊上岸戰鬥，以往研究中，幾乎沒有提及鈴木由藏。

明治 43 年（1910）11 月，鈴木除以技手任用外，依據特別任用令，兼宜蘭廳警部，理由是「有著務上之必要」。⁸⁶ 明治 44 年（1911）4 月，鈴木兼總

⁸⁵ 〈指揮發令〉，《漢文臺灣日日新報》，1910 年 6 月 12 日，版 2。

⁸⁶ 〈宜蘭廳技手兼總督府技手鈴木由藏宜蘭廳警部兼任ノ件〉，《臺灣總督府公文類纂》永久保存進退（典藏號：00001729055），1910 年 11 月 14 日，頁 0251-0252。

督府警部，理由是「砲術教練及實地操砲」需要。⁸⁷ 上述兼職單位的調整，俾鈴木能轉換身分，支援不同地域理蕃的砲術需要。

大正 2 年（1913）5 月，扇海丸歸還陸軍的次年，鈴木從宜蘭調為桃園廳警部。⁸⁸ 同年 10 月，調新竹廳警部。⁸⁹ 大正 3 年（1914）8 月，調花蓮港廳警部，原因是加強蕃界警備，增加人力之故。⁹⁰ 這些調動都與鈴木由藏兵器專長有關，從海上到陸地，從外太魯閣到內太魯閣理蕃，從臺灣東部到西部，鈴木所到之處，都是貢獻砲術專長，完整地參與了「五年理蕃計畫」前後的蕃務。

五、運用與效能

（一）運送人員物資

由於扇海丸駐地在蘇澳，但因地理因素阻隔，現今蘇花公路路段，由扇海丸負責花蓮縣新城與宜蘭縣蘇澳兩地運送工作，隨著宜蘭與花蓮隘勇線推進與「五年理蕃計畫」的推動，扇海丸運輸工作擴大到運送砲兵大隊、傷患後送、中高階軍、警官視察前線與屍體、骨灰後送等，任務十分多元，茲將扇海丸之任務摘要如「表四」。

⁸⁷ 〈宜蘭廳警部兼府技手鈴木由藏免兼官轉動ノ件〉，《臺灣總督府公文類纂》永久保存進退（典藏號：00001885051），1911 年 4 月 7 日，頁 0223-0224。

⁸⁸ 〈宜蘭廳警部鈴木由藏（任桃園廳警部）〉，《臺灣總督府公文類纂》永久保存進退（典藏號：00002191003），1913 年 6 月 1 日，頁 0022。

⁸⁹ 〈桃園廳警部鈴木由藏（新竹廳警部二任用ノ件）〉，《臺灣總督府公文類纂》（典藏號：00002198009X001），1913 年 10 月 1 日，頁 0054。

⁹⁰ 〈新竹廳警部鈴木由藏（花蓮港廳警部二轉任ノ件）〉，《臺灣總督府公文類纂》（典藏號：00002318042X003），1914 年 8 月 1 日，頁 0151。

表四 扇海丸人員與物資運送任務一覽表

序號	時間	任務摘要	細節
1	1908.10.7	人員運送	天皇派上田侍從武官，預計當日 7 時由小南澳出發，經羅東到蘇澳，換乘扇海丸赴大南澳，「從海上視察新隘勇線」，下午 4 時半返抵宜蘭。實際上，7 日上午 9 時，搭扇海丸從蘇澳啟航，下午 3 時 30 分抵基隆，即巡視社寮島砲臺，並夜宿於該地大阪商船支店。
2	1908.12.17	人員運送	扇海丸（東海岸警備船）在宜蘭搭載警部、警部補各 1 名，及巡查 45 名，航向花蓮支援
3	1910.5	人員與物資運送	宜蘭推隘，派砲艦扇海丸（320 噸）載運隊員及急需品，任務完成後駐蘇澳，以備萬一。
4	1910.6	人員與物資運送	扇海丸搭載糧食與其他軍需品，重量 3,000 貫，從基隆出航，抵達蘇澳，並載運數名陸軍及警察等
5	1910.6	運送物資與傷患	6 月某日夜，扇海丸在蘇澳卸載物資後，接著載運陸軍傷者 15 名，並運抵基隆，由汽車載往臺北住院治療，縮短宜蘭到臺北傷患運輸距離。
6	1910.7	人員運送	宜蘭推隘，中村侍從武官至宜蘭叭哩沙用過午餐後，下午 2 時半抵圓山前進隊本部，傳達天皇之慰問，停留 3 日後，由蘇澳搭扇海丸返回基隆，航程約 4 小時。
7	1910.7.1	運送傷患	7 月 1 日中午，扇海丸從蘇澳出發，在宜蘭在接送受傷的桃園廳巡查輕野甚吾、南投廳巡查下山治平，及隘勇、人夫各一名，並於傍晚抵基隆上岸，晚間 8 時 5 分抵臺北，「官民多數出迎」即送臺北醫院救治。
8	1910.7.3	運送傷患	扇海丸隨即再往蘇澳，準備運送受傷警察 4 名，但因海上險惡延期，於 3 日由乘運送陸軍傷者之奉天丸併同運送。
9	1910.7.14	運送遺骨	同月，扇海丸也運送宜蘭推戰死者遺骨，如柚木中尉以下等，15 日抵基隆。遺骨抵隆後，由列車運往臺北，依例由官民各團體於臺北停車場外整列歡迎遺骨，遺骨由士兵捧持，送往臺北守備隊聯隊本部，計有步兵上等兵岡田英一、步兵上等兵中場弄、步兵二等兵野口修二、步兵二等兵成瀨正五郎、步兵二等兵藤澤半次郎、步兵二等兵朝井末吉、步兵二等兵兒玉百次郎、步兵二等兵池田一藏、步兵二等兵堀田充三郎。
10	1910.7	運送人員	7 月，第三中隊渡邊中尉，也從基隆搭扇海丸往宜蘭，「參加討伐前進隊」。
11	1910.8	運送基隆重砲兵大隊	8 月，基隆重砲兵大隊，分批搭扇海丸往宜蘭。
12	1910.8	運送人員	8 月，基隆要塞司令官江藤少將搭扇海丸由基隆抵蘇

序號	時間	任務摘要	細節
		視察與慰問	澳，隔天抵圓山本部，「視察討蕃狀況及其他事宜」。同月 22 日夜，竹下第二聯隊長在基隆搭扇海丸往宜蘭視察前進行動，慰勞第二聯隊各部隊。由於宜蘭隘推遇到原住民激烈抵抗，8 月 21 日上午 11 時，野田男爵抵達圓山慰問討伐隊，訪問本部與各部隊，下午 1 時離開，當晚住蘇澳，23 日搭扇海丸往基隆登陸。
13	1910.8	運送英國領事等	8 月，英國駐淡水領事也從基隆搭扇海丸往宜蘭慰勞隘勇線前進隊
14	1910.9	運送南投廳長前往慰問	9 月 8 日，南投廳長久保與隨員 1 人，搭扇海丸往宜蘭，慰問該廳支援宜蘭隘推人員，視察部隊狀況，預定 11 日結束。
15	1910.11	載運部隊返北	11 月，宜蘭隘推任務解除，扇海丸載運該地警察救護班、經理部、基隆重砲小隊、工夫工手等若干，由蘇澳抵基隆，「宜蘭方面參加人員，大都歸還也」。
16	1914 年底	擔任屏東-臺東間聯絡船	因浸水營古道通訊線路被原住民切斷，由扇海丸暫時擔任大板埤與巴壠衛間聯繫工作（郵便電信連絡船）。

資料來源：

1. 〈欽使節程〉，《漢文臺灣日日新報》，1908 年 10 月 8 日，版 2；〈欽使抵隆〉，《漢文臺灣日日新報》，1908 年 10 月 9 日，版 2。
2. 〈宜蘭應援隊〉，《臺灣日日新報》，1908 年 12 月 18 日，版 2。
3. 〈派輪運送〉，《漢文臺灣日日新報》，1910 年 5 月 26 日，版 2。
4. 〈軍需品輸送〉，《臺灣日日新報》，1910 年 6 月 25 日，版 2；〈輸送軍需〉，《漢文臺灣日日新報》，1910 年 6 月 26 日，版 2。
5. 〈第二回負傷者後送〉，《臺灣日日新報》，1910 年 6 月 26 日，版 2。
6. 〈武官長巡蘭〉，《漢文臺灣日日新報》，1910 年 8 月 2 日，版 2。
7. 〈負傷者後送〉，《臺灣日日新報》，1910 年 7 月 2 日，版 2。
8. 〈負傷者後送〉，《臺灣日日新報》，1910 年 7 月 3 日，版 7。
9. 〈戰死者遺骨到著〉，《臺灣日日新報》，1910 年 7 月 16 日，版 2；〈遺骨到著〉，《臺灣日日新報》，1910 年 7 月 19 日，版 2。
10. 〈將校出發〉，《漢文臺灣日日新報》，1910 年 7 月 6 日，版 2。
11. 〈重砲兵行〉，《漢文臺灣日日新報》，1910 年 8 月 11 日，版 2。
12. 〈江藤司令官巡視〉，《臺灣日日新報》，1910 年 8 月 17 日，版 2；〈江藤司令官巡視〉，《漢文臺灣日日新報》，1910 年 8 月 18 日，版 2；〈竹下聯隊長宜蘭行〉，《臺灣日日新報》，1910 年 8 月 23 日，版 2；〈慰問者往復〉，《臺灣日日新報》，1910 年 8 月 24 日，版 2。
13. 〈英領事宜蘭行〉，《臺灣日日新報》，1910 年 8 月 21 日，版 2。
14. 〈廳長の討伐隊慰問〉，《臺灣日日新報》，1910 年 9 月 9 日，版 2。
15. 〈扇海丸載運還隊〉，《漢文臺灣日日新報》，1910 年 11 月 13 日，版 2。
16. 益子生，〈臺灣一巡（一九）〉，《臺灣日日新報》，1914 年 12 月 15 日，版 1。

扇海丸有效縮短宜蘭到花蓮之間的陸地運輸，讓補給線更有效率運作，特別是將基隆重砲兵大隊分批運往宜蘭，較陸路不僅縮短時間，也提高運輸之安全性，讓重武器透過海運抵達戰線，超越扇海丸最初引進臺灣擔任海岸砲擊的設定，往海上後勤發展，增加戰鬥能量，呈現理蕃執行面的新思維與創新，故當時詩云：「基隆重砲隊，一部上征途；指日援山戰，而今由海輸」。⁹¹

這麼多人員搭乘扇海丸往返基隆、宜蘭與花蓮之間，但很少找到搭乘之海上見聞，僅有一條，即明治43年（1910）搭乘扇海丸的豬口鳳庵〈扇海丸船中即事〉：

南溟千萬頃，浩蕩渺浮鷗；扇海乘風快，龜山映水悠。
新涼生腋下，古意和舷頭；遙認基隆市，依稀似蜃樓。⁹²

從內容來看，是從南往北的航程，才會先看到龜山島，繼則基隆市，很可能蘇澳往基隆的標準航程。

（二）警巡與救助

扇海丸在非臨時編組時期，警巡是主要任務，重點放在宜蘭南澳，鑑於該地海岸線取締困難，且原住民可自海水製鹽，「恃眾兇頑」，宜蘭往南澳陸路不便，一旦蕃情有變，無法快速因應，故人員物資由蘇澳，以海路運抵大南澳。⁹³ 南澳隘勇線推進於明治 41 年（1908）4 月開始，當時扇海丸尚未抵臺。海上巡弋任務在於「警戒本島沿岸」，⁹⁴ 特別是「禁基隆、宜蘭地方戎克船對花蓮地區走私，達到封鎖效果」。⁹⁵

⁹¹ 〈上征途〉，《漢文臺灣日日新報》，1910年8月11日，版2。

⁹² 豬口鳳庵，〈扇海丸船中即事〉，《臺灣日日新報》，1910年9月7日，版1。

⁹³ 伊能嘉矩編，《理蕃誌稿》第一、二編，頁597-598。

⁹⁴ 〈扇海丸修繕の竣工〉，《臺灣日日新報》，1909年6月2日，版2；〈扇海輪修竣〉，《漢文臺灣日日新報》，1909年6月3日，版2。

⁹⁵ 伊能嘉矩編，《理蕃誌稿》第一、二編，頁767-769。

明治 41 年（1908）12 月，七腳川事件時，威里隘勇線一半掌握在原住民手中，花蓮港日人瀰漫悲觀流言，扇海丸運送人員物資到花蓮登陸，官方發放槍銃給民眾自衛。⁹⁶

明治 41 年（1908）9 月 10 日，扇海丸歸返蘇澳途中，經大南澳至東澳港內時，發現約 10 名原住民在岸邊取水，樹林中有炊煙（煮鹽），予之砲擊。14 日再度前往該地，又發現一人汲取潮水，並往樹林內逃逸。15 日見樹林炊煙，10 餘名原住民汲水，予以砲擊，其後見 8 名原住民徘徊，再予砲擊，並碇泊對海岸進行監視。此時右方山腹有原住民朝扇海丸射擊 2 發，約 5-6 名原住民在海岸崖下潛伏，扇海丸再度砲擊。⁹⁷ 海陸攻勢並進後，南澳蕃取得食鹽困難，11 月，全社繳交過去馘首及槍銃，請求歸順。12 月，上南澳蕃金揚（金洋）、比亞毫（碧候）社等，亦稟歸順。⁹⁸



圖六 大南澳河流域各部落

資料來源：花蓮港廳製，《花蓮港廳管內圖》，1938 年 1 月。國立臺灣圖書館藏，索書號：0746113。

說明：扇海丸可在大南澳溪近岸取締走私，阻斷物資供應，及在海邊煮鹽之行為。

⁹⁶ 伊能嘉矩編，《理蕃誌稿》第一、二編，頁 781-782。

⁹⁷ 臺北州警務部，《臺北州理蕃誌（舊宜蘭廳下編）》，頁 47-48。

⁹⁸ 伊能嘉矩編，《理蕃誌稿》第一、二編，頁 631-632、642-643。

明治 42 年（1909）7 月，日方對羅東支廳轄內グウクツ社會面協議時，扇海丸在大南澳海面游弋，部落若不從，扇海丸可將威嚇化為實際砲擊。⁹⁹ 換言之，扇海丸增強了談判威嚇強度，阻斷走私對原住民的物資供應，降低對抗意志，兼具實質與心理之效。

這場談判時，扇海丸刻意靠近大南澳投錨，讓グウクツ社通事林阿成及隨同而來 3 名原住民目睹，彼等「頗有恐怖之狀」，警察再以慰藉態度，促其「歸順」繳械。¹⁰⁰

其次是運補，主要是彭佳嶼，例由扇海丸負責。彭佳嶼含燈塔與會社、醫師等約十幾人，明治 43 年（1910）前都由扇海丸運補，但因該年「從事討蕃需品輸送」，運補工作改由興產會社之凌海丸每月運補 2 次。¹⁰¹

明治 42 年（1909），基隆水產會社之業者在彭佳嶼發生海難，在島上待援，扇海丸載運支援人員由基隆出發，「值南風強，波浪高，不得近岸」，小船無法登陸，反碰撞受損，船長轉向它處尋找登陸點，「斷崖峭壁，無路可登」。2 名重症患者中，1 人死亡，扇海丸人員以望遠鏡觀之，「不能救助」。¹⁰² 小船仍儘可能接近，岸上 1 名水夫似生病無法發聲，吶喊亦無回應，扇海丸無力可施，返回基隆。¹⁰³

明治 43 年（1910）1 月 29 日，彭佳嶼發生火災，據稱從 27 日延燒山林，但未燒及燈塔、宿舍與人員，失火原因可能是彭佳嶼興產會社之苦力，開墾時誤落烟草，燃及茅埔，加上風勢，遂成大火，山羊被焚死 10 頭，總督府派扇海丸前往調查。¹⁰⁴

大正元年（1912），龜山島海域 11 名船員遭難，生還 4 名、失蹤 2 名、死

⁹⁹ 臺北州警務部，《臺北州理蕃誌（舊宜蘭廳下編）》，頁 69-70。

¹⁰⁰ 臺北州警務部，《臺北州理蕃誌（舊宜蘭廳下編）》，頁 71-72。

¹⁰¹ 〈彭佳近況〉，《漢文臺灣日日新報》，1910 年 12 月 15 日，版 3。

¹⁰² 〈酸鼻なる彭佳嶼〉，《臺灣日日新報》，1909 年 2 月 23 日，版 5。

¹⁰³ 〈扇海丸の救助〉，《臺灣日日新報》，1909 年 2 月 27 日，版 5。

¹⁰⁴ 〈彭佳嶼猛火の詳報〉，《臺灣日日新報》，1910 年 1 月 30 日，版 7；〈火事詳報〉，《漢文臺灣日日新報》，1910 年 2 月 1 日，版 5。

亡 2 名，游往岸邊下落不明者 3 名。扇海丸由基隆出航，在該島附近 40 哩區域搜救，無所發現，在東澳發現古賀光治，併同 2 名罹難者骨灰，返回基隆。¹⁰⁵

（三）威嚇砲擊

扇海丸執勤以蘇澳為根據地，巡航東海岸，聯繫新設隘勇線，進行威嚇作業，並與海軍南清艦隊之和泉、新高兩艦協同巡航，演習並間接達到威嚇蕃人之效果。¹⁰⁶

《理蕃誌稿》載，明治 40 年（1907）總督府請求海軍砲擊太魯閣蕃後，效果良好，故借用扇海丸砲艦一艘，「供持續威嚇，兼防走私船」。¹⁰⁷ 明治 41 年（1908）引進扇海丸，肇因前一年東海岸威嚇砲擊，故有必要探討明治 40 年（1907）砲擊細節。

太魯閣蕃分內、外太魯閣主要有 7 社，距花蓮港北方 12-24 公里間，扇海丸火力可打擊宜蘭縣東澳、南澳；花蓮縣北起崇德、南到吉安鄉七腳川社，這一片南北 20 公里、東西 8 公里，計有 160 平方公里，目視可及部落，皆能打擊。其次，日治初期經驗累積發現，對太魯閣族持續施壓，讓其不敢輕侮，但地理因素，運補不便，持續施壓，有其困難，力有未逮時，舊態復萌。¹⁰⁸

明治 40 年（1907）3 月，總督府規劃對外太魯閣蕃砲擊，因為部落多處要地，從陸上打擊收效甚微，但這些部落多近海岸，由軍艦砲擊可達目的，預計持續一年的間歇砲擊。6 月，選定加禮宛ウイリー社、三棧溪附近部落砲擊，實施訂在 7 月，因為 8-10 月是部落陸稻與粟的收成期，砲擊將減少食物來源。其次，8 月後進入雨季，海浪變高，7 月中旬較為得策，且從海上可目視各部落，夜間砲擊出其不意，效果更佳。¹⁰⁹

¹⁰⁵ 〈遭難漁夫の救護〉，《臺灣日日新報》，1912 年 9 月 4 日，版 7。

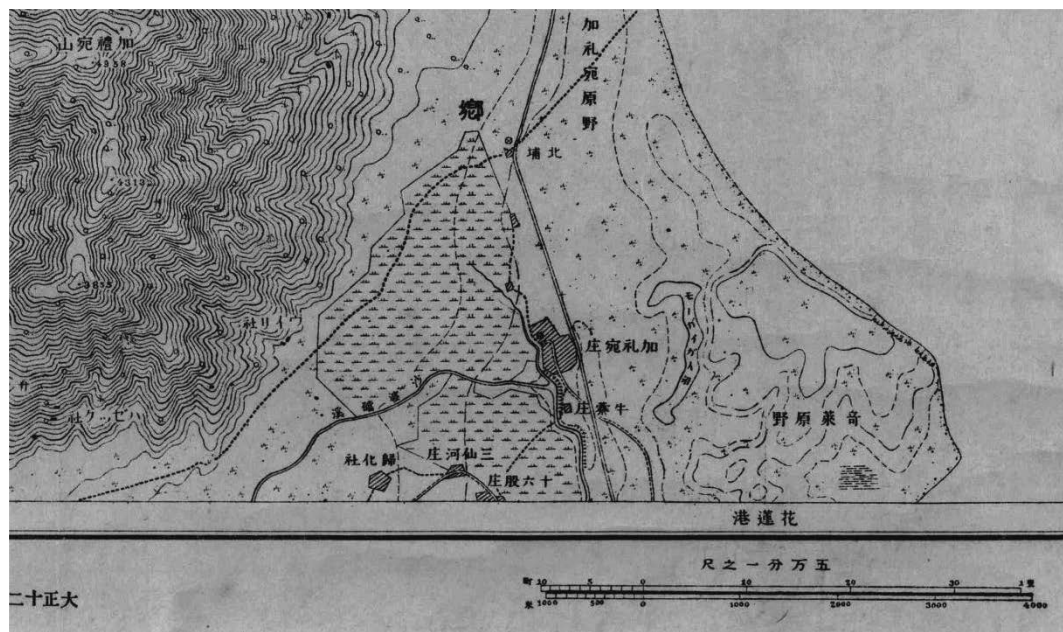
¹⁰⁶ 伊能嘉矩編，《理蕃誌稿》第一、二編，頁 773。

¹⁰⁷ 伊能嘉矩編，〈東海岸蕃界警備用扇海丸借入〉，《理蕃誌稿》第一、二編，頁 599。

¹⁰⁸ 伊能嘉矩編，《理蕃誌稿》第一、二編，頁 764。

¹⁰⁹ 伊能嘉矩編，《理蕃誌稿》第一、二編，頁 767-768。

日本海軍派南清艦隊中浪速、秋津洲到臺灣，明治 40 年（1907）6 月 25 日離開基隆，視察航路地形後，預定以蘇澳為根據地，砲擊兩日。鎖定部落為大魯閣蕃，以立霧溪、三棧溪附近為主，及航路必經的南澳蕃，及大南澳附近之蕃人製鹽地。為恐蕃人逃走，可兩艦同時砲擊，砲擊完成後，從旗艦發射火箭三發為號。¹¹⁰



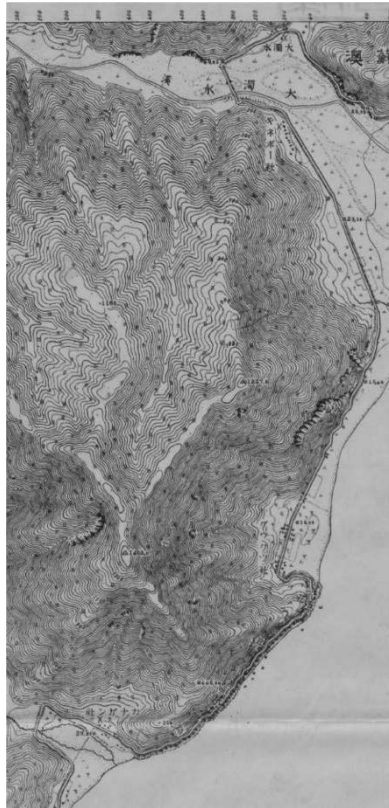
圖七 ウイリー社距離海岸地圖

資料來源：臺灣總督府民政部警察本署，〈加禮宛〉，《五万分一蕃地地形圖》，加禮宛第四號。

說明：1907 年總督府向海軍申請海上砲擊時，認為「威里社」（ウイリー社）距離較遠，但從地圖所附比例尺來看，其直線距離距離海岸約 5 公里，改裝後的扇海丸，主砲射程達 9 公里，可以打到ウイリー社，部落距海遠，已非安全保障。

¹¹⁰ 伊能嘉矩編，《理蕃誌稿》第一、二編，頁 769-770。

8月5日由總督向海軍、內務大臣提交砲擊結果，牛屈（應為牛窟、グークツ社）死者約12名，家屋燒燬23戶；濯其力社家屋燒燬13戶、死者4名，通事李阿隆家族在砲擊時逃走，家族無異狀，但一切家產燒燬。古魯社在濯其力社遭砲擊時逃走，死傷者1名，家屋破壞5戶，雞豬死斃40隻以下。三棧溪九宛社有3名蕃人遭砲擊擊殺，總督府認定：砲擊充分達成目標。¹¹¹



圖八 牛屈社所在地圖

資料來源：大日本帝國陸地測量部，〈グークツ〉，收於大日本帝國陸地測量部，《五万分一地形圖》（臺北：大日本帝國陸地測量部，1936），蘇澳七號。

說明：對照文字史料，牛屈社應為牛窟社（グークツ社），位於大濁水溪（今和平溪）出海口南方的社。

¹¹¹ 伊能嘉矩編，《理蕃誌稿》第一、二編，頁770-771。

8月8日，民政長官提給海軍參謀長公文指出，第一次砲擊達成目標，希望能在明年3-4月播種時再度砲擊，促其決定是否「歸順」繳械。其次，砲擊還可遏止宜蘭出發之走私戎克船，前往東澳、大南澳、大濁水溪等地碇泊，與蕃人進行物物交換。加上當時東海岸無巡邏船，且為持續威嚇砲擊，這艘船還需要武裝。¹¹⁴

明治41年（1908）4月起，總督府從巴托蘭（巴卓蘭）隘線進攻太魯閣，扇海丸由海上砲擊，「太魯閣蕃社，殆如窮鼠之狀」。¹¹⁵ 8月24日，游弋花蓮近海的扇海丸，中午12時至下午2時半，對午屈（應為牛窟）、濯基利（濯其力）、古魯社（ころ）、九宛社等威嚇砲擊120發，並察其效果。濯其力社頭目ハロク居宅全燬，作物小屋等燒失頗多，光景極為慘澹，原住民入山避難。濯其力社前一年遭砲擊，損傷重大，今再度遭難，鑑於現居地之危險，有遷往高山之議。¹¹⁶

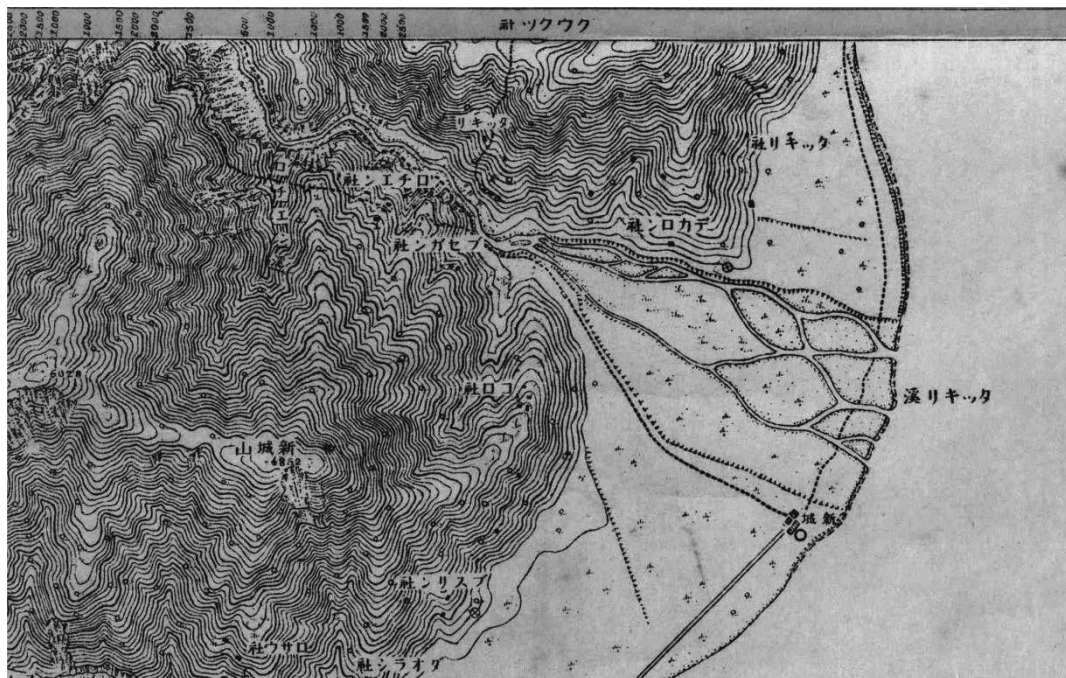
扇海丸在巴托蘭隘線推進中，扮演對太魯閣蕃砲擊，及壓迫宜蘭南澳蕃，並對臺東廳進行警戒監視。8月扇海丸砲擊時，原住民夜襲內灣分遣所，木瓜溪左岸巨石分遣所等處，扇海丸在海上，毋庸顧慮。¹¹⁷

¹¹⁴ 伊能嘉矩編，《理蕃誌稿》第一、二編，頁771-772。

¹¹⁵ 〈蕃人來襲〉，《漢文臺灣日日新報》，1908年9月18日，版2。

¹¹⁶ 〈太魯閣蕃砲擊〉，《臺灣日日新報》，1908年9月13日，版2。

¹¹⁷ 〈太魯閣蕃の襲來〉，《臺灣日日新報》，1908年9月17日，版2。



圖十 立霧溪附近蕃社

資料來源：臺灣總督府民政部警察本署，〈加禮宛〉，《五万分一蕃地地形圖》，加禮宛第四號。

說明：以比例尺來看，以立霧溪出口為圓心，半徑 4 公里亦可包含多數部落在艦砲射程內。史料中被砲擊的濯其力社，就是地圖中在タッキリ溪北偏西方的，對照地圖，是現在的立霧溪北方的崇德。同樣在タッキリ溪出口西方的古魯社，為地圖上的コ口社。7 月 1 日砲擊中，傷亡最重為牛窟社。

同年 8 月，砲擊收效，從明治 39 年（1906）的威里事件，政策從懷柔變壓迫，大社有濯其力、古魯、九宛、石空、七腳籠等，明治 40 年（1907）日本軍艦砲擊，明治 41 年（1908）扇海丸「自海岸猛加攻擊，彼終不堪，近者似欲漸移住南方，以求適宜隴畝」。¹¹⁸ 扇海丸的引進，可視為威里事件後，扭轉陸路之不便，海上砲擊之延續。比起陸路運補與屯兵，海上砲擊花費少、效益大，威壓外太魯閣諸社後，展開內太魯閣的探險與現在能高越嶺道之踏查。¹¹⁹

¹¹⁸ 〈太魯閣蕃〉，《漢文臺灣日日新報》，1908 年 6 月 12 日，版 2。

¹¹⁹ 伊能嘉矩編，《理蕃誌稿》第一、二編，頁 780。

明治 42 年（1909）8 月，對太魯閣蕃施壓仍是海陸並進，廳長提出該年扇海丸砲擊報告指出，8 月 1 日上午 6 時 20 分，扇海丸之宜蘭廳警部高橋周一、船長與砲術長登陸花蓮港聽取指示，鑑於北埔隘勇監督所及附近隘線屢遭狙擊，要求扇海丸對威里社到チカラン社之間之蕃屋進行砲擊，並由花蓮港支廳長先行進駐北埔，待砲擊後視察。同日 7 時 30 分從花蓮港拔錨，往立霧溪出海口，10 時開始依序砲擊，徐徐南進，至遮埔頭分遣所，再由南往北依序砲擊，至蘇澳港結束。從威里社以北十幾公里，砲擊能從海面觀測之傾斜面蕃屋，全燬 1 戶、半燬 2 戶，餘由隘勇線無法目視之燬損家屋尚有，從隘勇線附近聽到蕃社數次「悲鳴」，彈著良好，達「膺懲」目的。8 月 6 日上午 10 時 30 分，扇海丸入花蓮港，接支廳長上艦，11 時拔錨，距遮埔頭分遣所前，距海岸 100-150 公尺海面，往北航行，從威里社起依序對各社砲擊，下午 1 時抵立霧溪，並持續北進至大濁水溪，暫時投錨視察，接著南返，晚上 6 時 30 分抵花蓮港。此次砲擊引發蕃屋火災者 3 戶，餘蕃屋內外遭砲彈破壞者有之。¹²⁰

¹²⁰ 伊能嘉矩編，《理蕃誌稿》第一、二編，頁 714-715。

9月9日上午9時15分，扇海丸於遮埔頭近海向威里社砲擊，並往北航，向三棧溪、立霧溪方面砲擊，上午10時5分結束，返回蘇澳。當日雲霧深重，彈著點無法判斷，但當天蕃人於平地森林中狩獵，砲擊開始時，倉皇往威里社附近溪流上游遁走，由此推估，砲擊有相當效果。¹²²

海上砲擊與陸上差別有二，陸地砲擊需包含火炮主附件等，拉長的後勤與準備時間，容易曝露行蹤；海上砲艦在視距外投射火力，位置變化快，選擇彈性大。其次，不必防守砲臺，原住民無海軍，手持槍銃射程有限，無法逆襲與反制。砲艦專注攻擊，是一場武器懸殊的戰爭，以一艘砲艦，強化對宜花東的控制。

六、結語

扇海丸常駐蘇澳，最北至基隆、彭佳嶼，南至臺東，對宜蘭、花蓮之隘推等武裝行動，運送人員物資，縮短補給時間，而縮短後勤鏈，就是提升作戰效率。扇海丸是一艘小型砲艦，原本蘇澳到新城的理蕃軸線，是陸路南北向推進，逐步推進、鞏固、再推進，阻力大、耗時多。自引進扇海丸後，南北軸線轉變為東西向的扇型火力打擊網，加之外太魯閣、南澳地區多數部落鄰近海岸線，縱深變短，與陸路互補後，大幅提高理蕃效益與工具選擇彈性。這也是東臺灣理蕃歷史中，首度配合陸地攻勢，進行海上火力與封鎖。

扇海丸負責對彭佳嶼燈塔之人員、物資運補工作，包含突發緊急狀況支援。清代以來的大南澳濱海地區的原住民問題，也在扇海丸近岸警巡與砲擊中，提高部落取得海水煮鹽的難度，促進銃器收繳。扇海丸在花東隘推時，運送物資前往，運送傷亡返基隆，縮短運送時間，提高救護品質。

扇海丸加速日方對外太魯閣地區的實質控制力，與後來「歸順」與「銃器收繳」之進行，應有助益，並推進對內太魯閣地區的探險與調查。其次，限於

¹²² 伊能嘉矩編，《理蕃誌稿》第一、二編，頁715。

史料的「單向性」，相對缺乏原住民的觀點，除了對觀點保持警覺外，也須瞭解這是雙方武器極為懸殊的戰鬥。

火砲移動費時，扇海丸提供花東隘推砲擊火力，無異於海上移動的火力載台，這在現代是很容易理解概念，但在百年前，總督府已將海上火砲與理蕃兩個不相關的項目結合，將數百噸的扇海丸，充分發揮效能，是一艘不該被遺忘的「理蕃之舟」。

引用書目（依筆順排列）

《陸軍省大日記》

《海軍省公文備考》

《陸軍一般史料》

《臺灣總督府公文類纂》

《臺灣日日新報》

《漢文臺灣日日新報》

《花蓮港廳管內圖》

臺灣總督府史料編纂會編

1908 《臺灣史料稿本》。出版地不詳：臺灣總督府史料編纂會。

工學會編

1929 《明治工業史（火兵、鋼鐵篇）》。東京：工學會。

大本營写真班

1905 《日露戰役写真帖（第14卷）》。東京：小川一真出版部。

大日本帝國陸地測量部

1936 《五万分一蕃地地形圖》。臺北：大日本帝國陸地測量部。

山口喜代松

1943 《日本海軍陸戰隊史》。東京：大新社。

山本寅三郎編

1915 《野山砲兵須知》。東京：軍友協會。

市岡太次郎等攝影

1905 《日露戰役紀念帝國海軍写真帖》。東京：富山房。

伊藤芳松編

1907 《兵器學試驗問題及解答》。東京：兵事雜誌社。

臺北州警務部

1923 《臺北州理蕃誌（舊宜蘭廳下編）》。臺北：臺北州警務部。

臺灣總督府民政部警察本署

1923 《五万分一蕃地地形圖》。臺北：臺灣日日新報社。

臺灣總督府警察本署

1918 《理蕃誌稿》第一、二編。臺北：臺灣總督府警察本署。

臺灣總督府警務局

1932 《理蕃誌稿》第三編。臺北：臺灣總督府警務局。

1932 《理蕃誌稿》第四編。臺北：臺灣總督府警務局。

臨時臺灣土地調查局

1926 《臺灣全圖》。臺北，臺灣日日新報社。

吉良實人

1933 〈艦船兵器機關の發達を見る〉，《專賣通信》12（9）：95-99。

国立国会図書館，網址：<http://dl.ndl.go.jp>。

国立公文書館アジア歴史資料センター，網址：<https://www.jacar.go.jp>。

臺灣總督府文官職員錄，網址：<http://who.ith.sinica.edu.tw/qaDetail.action?id=9>。

The Boat of Aboriginal Administration: a Research of the Patrol Boat *Senkaimaru* (1908-1912)

Cheng-hsien Wu

Abstract

In 1907, for the aboriginal administration missions, the Government-General of Taiwan found that warship bombardments effective to the Taroko tribes and Kbbu' tribes, which inhabited near the east coast of Taiwan; and, then, acquired the gunboat *Senkaimaru* from the Army Ministry in the next year. *Senkaimaru* was modified and equipped with quick-firing guns to serve for smuggling raids, shock bombardments, and freights of the supplies for aboriginal administration missions. The deployment of *Senkaimaru* caused great psychological intimidation of the aboriginals and enhanced the efficiency for the advances of the lines of the frontier guards in the mountain passes. *Senkaimaru*, the first gunboat specially modified for the aboriginal administration missions, thus earned the title as the "boat of the aboriginal administration" and was an embodiment of the Government-General's adaptability to geographical conditions. Therefore, *Senkaimaru* has her historical significance and importance in the history of the aboriginal administration of Taiwan.

Keywords: Japanese rule period, Taroko tribe, Kbbu' tribe, *Senkaimaru*